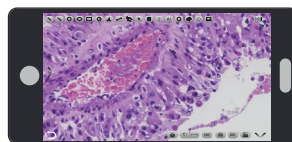
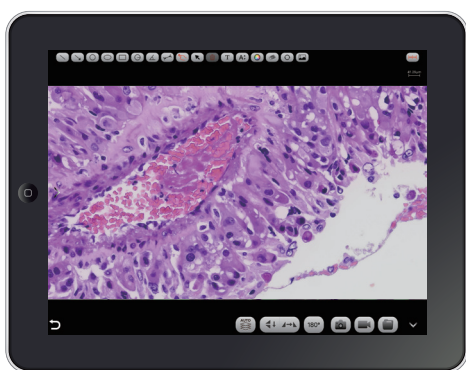


KoPa WiFi Lab App 使用说明书



目录

1.1 智能终端系统要求	- 1 -
1.2 APP下载与安装	- 1 -
1.3 使用APP获取图像	- 1 -
1.3.1 扫码连接的方法	- 1 -
1.3.2 扫码连接的方法	- 2 -
1.4 APP功能介绍	- 2 -
1.4.1 预览窗口	- 2-4 -
1.4.2 文件夹管理	- 4-5 -
1.4.3 APP设置	- 6 -

1.1 智能终端系统要求

注：智能手机、平板电脑在下文统称为智能终端。

请确认智能终端硬件必须支持5G WiFi IEEE802.11ac协议，否则它将无法正常获取图像。

系统	系统版本	CPU	内存RAM	存储ROM	协议
Android	5.0或以上	双核1.7GHz或以上	3GB或以上	32GB或以上	5G WiFi IEEE802.11ac
iOS	11.0或以上	双核1.8GHz或以上	2GB或以上	32GB或以上	

1.2 APP下载与安装

方法一：使用智能终端的浏览器扫描相机的APP二维码，根据手机系统下载并安装【KoPa WiFi Lab】。

方法二：在智能终端的浏览器上直接输入以下下载链接：

<https://cn.ostec.com.cn/downloads/kopa-wifi-lab>

根据手机系统下载并安装【KoPa WiFi Lab】。

方法三：中国大陆以外的安卓用户可从谷歌应用商店Google Play 搜索并下载【KoPa WiFi Lab】；


iOS系统用户可从苹果应用商店搜索并下载【KoPa WiFi Lab】。

注意！APP安装过程将提示允许权限，请点击全部允许，否则将造成APP无法正常使用。



1.3 使用APP获取图像

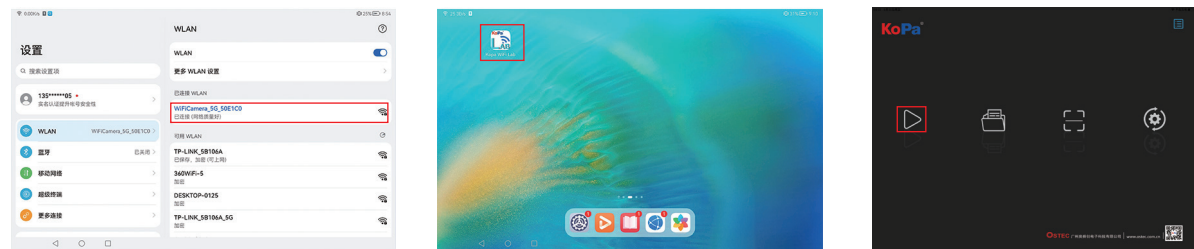
1.3.1 扫码连接的方法：

点击【KoPa WiFi Lab】导航页 “” 按钮，扫相机机身的数字二维码，无需输入密码即可自动连接显微画面。

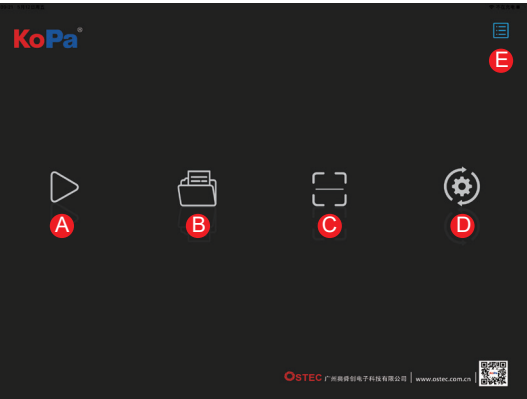


1.3.2 手动连接的方法：

- 1) 在智能终端的WLAN内搜索相机的WiFi SSID: WiFiCamera_5G_xxxxxx或WiFi5Camera_xxxxxx；默认连接密码：12345678。
- 2) 进入【 KoPa WiFi Lab】导航页，点击 “▶” 按钮即可实现手动连接显微画面。

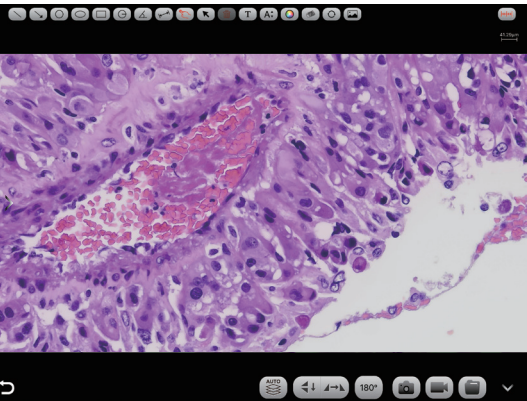


1.4 APP功能介绍



A	预览	单击进入图像预览窗口
B	文件	查看相片/视频文件夹
C	扫描	扫描相机的序列号SSID二维码以获取图像。 注：为确保预览速度，建议不超过13台智能终端同时连接一台相机。
D	设置	APP设置
E	操作指引	调取/隐藏用户操作指引

1.4.1 预览窗口



(2) 测量工具

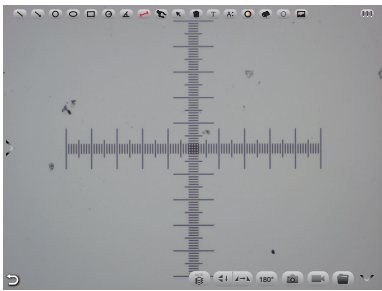
	矩形测量		直线测量
	圆形测量		标定
	角度测量		

(1) 绘图工具

	直线		添加文字
	单箭头		文字大小
	画圆		颜色选择
	画椭圆形		橡皮擦
	手绘		旋转对象
	选择		添加图片
	删除		

使用APP进行标定及测量（建议使用鼠标接入手机进行标定及测量）

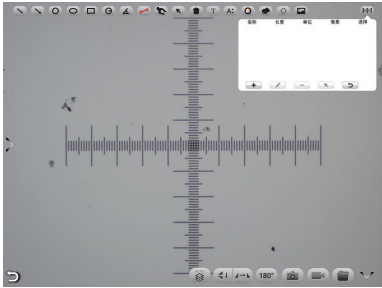
步骤一：将测微尺放在显微镜视野范围内；



名称	长度	单位	像素	选择
10X	1000	um	1073	<input checked="" type="checkbox"/>

步骤二：点击标定 “” 按钮；

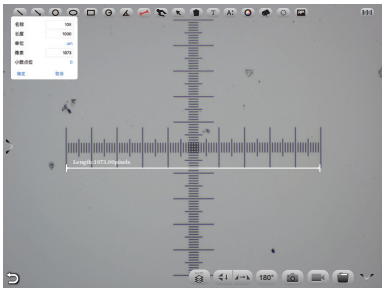
步骤三：选择添加 “+” 按钮；



步骤四：输入名称、测微尺的实际长度，选择单位。当您在标尺上绘制后，像素值将自动输入，如图所示。单击“确定”完成标定；

步骤五：单击与物镜匹配的标定值并使用选择 “” 按钮；

步骤六：使用预览窗口的测量工具进行测量。



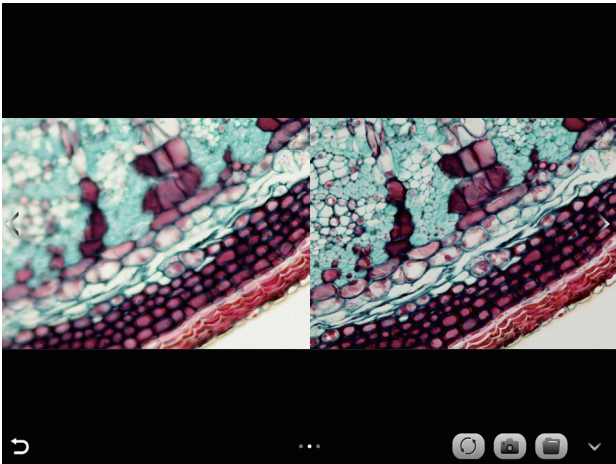
(3) 图像处理工具

	高内涵图像自动景深融合		镜像、翻转		180°旋转
	拍照		录像		文件夹管理

景深融合

操作步骤：

- (1) 步骤1.点击 “” 按钮，出现双屏画面，左屏与镜下焦平面一致，右屏为高内涵融合结果。
- (2) 步骤2.调节显微镜粗/细调焦旋钮，右屏实时融合景深。如果中途切换视野范围，可点击 “” 按钮刷新。
- (3) 步骤3.点击拍照 “” 按钮，自动保存左右屏两张图片，关闭当前窗口退出高内涵功能，点击 “” 按钮进入文件资源管理器，可将图片导出。



(4) 相机控制工具

点击预览窗口的左侧箭头按钮即可调出相机控制栏



1) 图像比例

支持切换4：3 /16：9图像比例



3) 相机属性调节

支持调节目标亮度、自动/手动曝光、增益、自动/手动白平衡（RB通道分别调节）、对比度、色度、饱和度、锐度、伽玛、恢复默认值.



1.4.2 文件夹管理

(1) 相片管理

点击右上角的“选择”进行单选/多选后可再点击底部按钮，从左至右分别为：

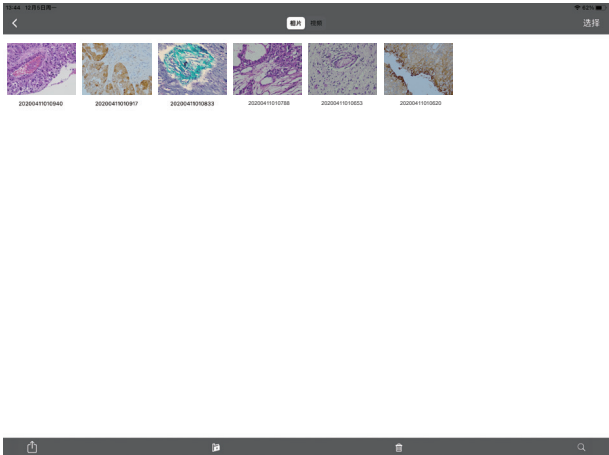
一键导出到本地相册

注：请选择允许APP在智能终端的系统选项中“设置 - 隐私 - 照片”访问您的相册，否则它将提示导出失败。

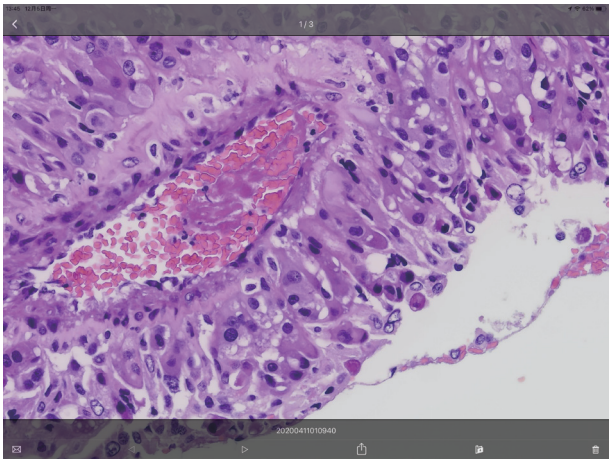
分享到社交网络

一键删除

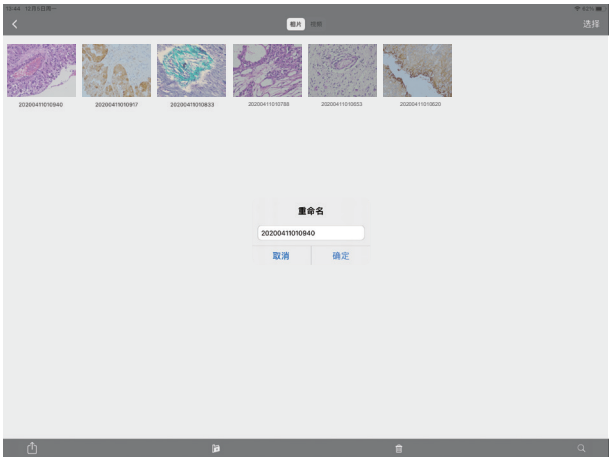
按名称搜索



- 单击进入任一图片后，底部按钮从左到右分别为：
- 发送到邮箱（智能终端需提前安装有邮箱应用程序）
 - 上一张图片
 - 下一张图片
 - 分享单张图片到社交网络
 - 导出图片到本地相册
 - 删除该图片



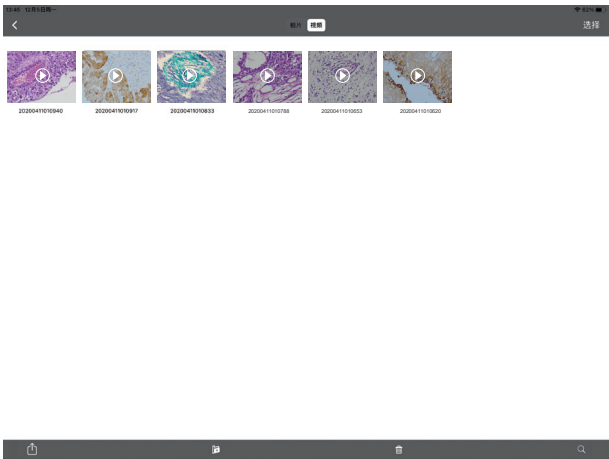
点击文件名称可修改相片文件命名



视频管理

点击右上角的“选择”后可再点击底部的按钮，从左到右分别为：

- 一键导出到本地相机
- 注：请选择允许APP在智能终端的系统选项中“设置 - 隐私 - 照片”访问您的相册，否则它将提示导出失败。
- 一键删除



1.4.3 APP设置

选择相机	当局域网内出现两台及以上相机时，可通过列表来选择需要连接的相机
导出二维码	可导出电子版数字二维码
保存照片到手机相册	勾选后之后由APP拍摄的照片将自动备份到手机相册
总是显示指引	勾选后将在每次启动APP时显示操作指引
显示比例尺	勾选后将在预览窗口显示比例尺，不勾选将隐藏比例尺
高内涵模式时允许切换图像质量模式	勾选后将在每次打开高内涵模式时，出现速度优先和质量优先两种图像质量模式功能切换。

选择相机

导出二维码

保存照片到手机相册

总是显示指引

显示比例尺

高内涵模式时允许切换图像质量模式

软件版本: 4.8

固件版本:

返回上一级