

# CX23改装偏光显微镜组装指南

名称	编号
目镜测微尺	HP180100
检偏装置	HP181000
居中装置	HP180300
起偏镜	HP180400
光圈调节装置	HP181100
圆形载物台	HP180500
工具箱	HP180600
石英楔、 $\lambda$ 、 $\lambda/4$	HP180800
窄玻片	HP180900

# 第一章 装箱清单



①



②



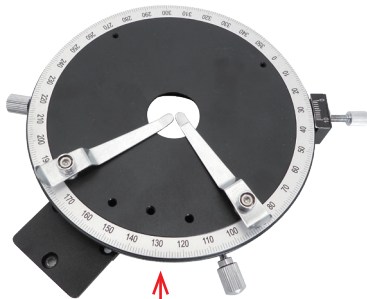
③



④



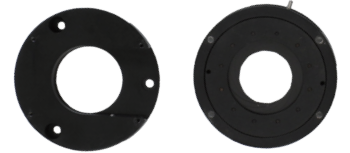
⑤



⑥



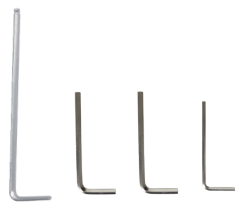
⑦



⑧



⑨



⑩

- ① 目镜测微尺
- ② 检偏装置（包含检偏镜、勃氏镜）：
  - 1) 检偏装置中间白色旋钮是勃氏镜调焦用的。
  - 2) 检偏装置右下方的缺口是放置延时片或石英楔的。
- ③ 物镜居中装置：调节物镜居中环下盖的两个调节螺丝，配合转盘，把物镜中心调整到转盘中心
- ④ 物镜延长筒
- ⑤ 起偏镜：起偏镜通过侧边的齿轮可调角度，当前的角度可通过齿轮上的刻度观看
- ⑥ 圆形载物台：圆形载物台的两个手拧螺丝是载物台调中用的，载物台调中时使用10X的物镜。
- ⑦ 石英楔、 $\lambda$ 、 $\lambda/4$
- ⑧ 光圈调节环
- ⑨ 窄玻片（选配件）
- ⑩ 安装工具

## 第二章 显微镜拆卸

(1) 将显微镜目镜端拆卸下来:

1) 拧松显微镜右边的固定螺丝, 将目镜端拆卸下来, 如图1。

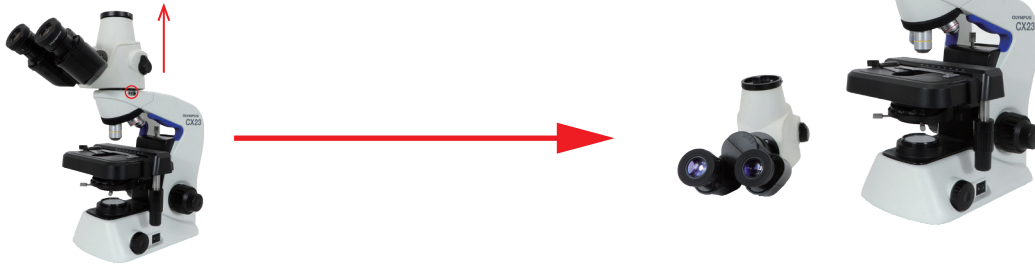


图1

(2) 将显微镜物镜拆卸下来:

1) 逆时针将四个倍率的物镜均拆卸下来, 如图2。

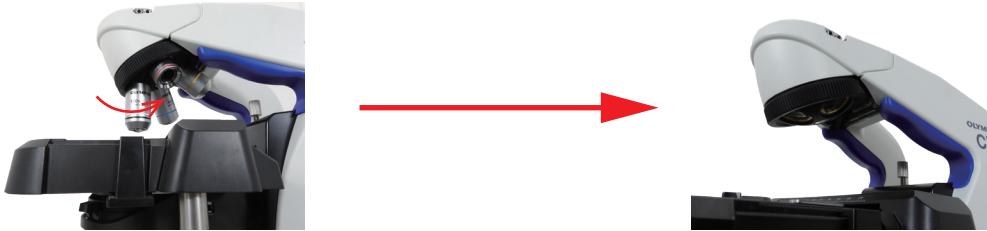


图2

(3) 将显微镜载物台拆卸下来:

1) 将载物台调至前面, 如图3;

2) 用螺丝刀将载物台的3颗螺丝拧出, 如图4, 取下载物台。



图3



图4

(4) 拆卸显微镜聚光镜:

1) 拨开聚光镜下的限位块, 如图5;

2) 转动聚光镜调节旋钮, 将聚光镜往下调, 直至聚光镜拆卸下来, 如图6。



图5

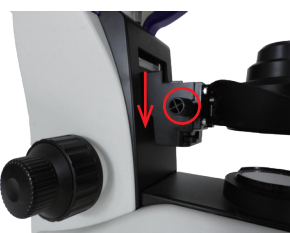


图6

## 第三章 安装偏光显微镜组件

### (1) 安装起偏固定环、光圈调节环：

- 1) 将聚光镜下挡片的螺丝拆卸下来，挡片不拆下，如图1；
- 2) 用M3X10螺丝把起偏固定环固定在聚光镜下；固定环方向如图2，螺丝拧到挡片固定的螺丝孔上；
- 3) 用M2X5螺丝把光圈环固定在起偏固定环上，方向如图3；
- 4) 将装好的聚光镜，装到CX23显微镜上，方法：聚光镜卡到卡槽上，往上推即可，如图4；
- 5) 将聚光镜限位块拨出，如图5；
- 6) 将起偏镜装入起偏固定环上，如图6。



图1



图2



图3



图4



图5



图6

### (2) 安装圆形载物台：

- 1) 拧出圆形载物台侧边的两个手拧螺丝，将圆形载物台上盖取出，如图7；
- 2) 用原装载物台拆卸出来的螺丝，将圆形载物台下盖固定在显微镜上，如图8；
- 3) 将圆形载物台上盖缺口对准下盖，将上盖装到下盖，如图9；
- 4) 把手拧螺丝拧回圆形载物台上，如图10。

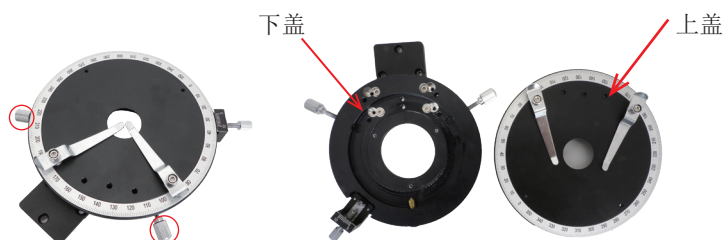


图7

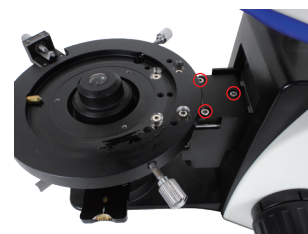


图8



图9



图10

### (3) 安装目镜居中装置与目镜:

- 1) 将3个居中装置上盖，分别拧到显微镜物镜转换器上，如图11；
- 2) 将除10X外的物镜装配到居中装置的下盖上，如图12；
- 3) 将10X物镜拧到加长筒上，如图13；
- 4) 将已装了加长筒的物镜拧到物镜转换器上，如图14；
- 5) 用螺丝将装了物镜的居中装置下盖装配到显微镜的居中装置上盖上；**装配时注意方向，如图15。**



图11



图12



图13



图14



图15

### (4) 安装检偏装置:

- 1) 将检偏装置按下图方向放置，然后用显微镜的螺丝拧紧，如图16。



图16

(5) 安装显微镜目镜端：

1) 把目镜端装在检偏装置的上方，拧紧检偏装置的螺丝，如图17。



图17

(6) 安装目镜分划板：

- 1) 拧松目镜螺丝，将目镜拿出，如图18；
- 2) 拧出目镜的螺纹环，如图19；
- 3) 将分划板放置在螺纹环上，正面朝上，如图20；
- 4) 将螺纹环拧回到目镜上，如图21；
- 5) 将目镜装回到目镜筒上，并拧紧螺丝，如图22。



图18



图19



图20



图21



图22